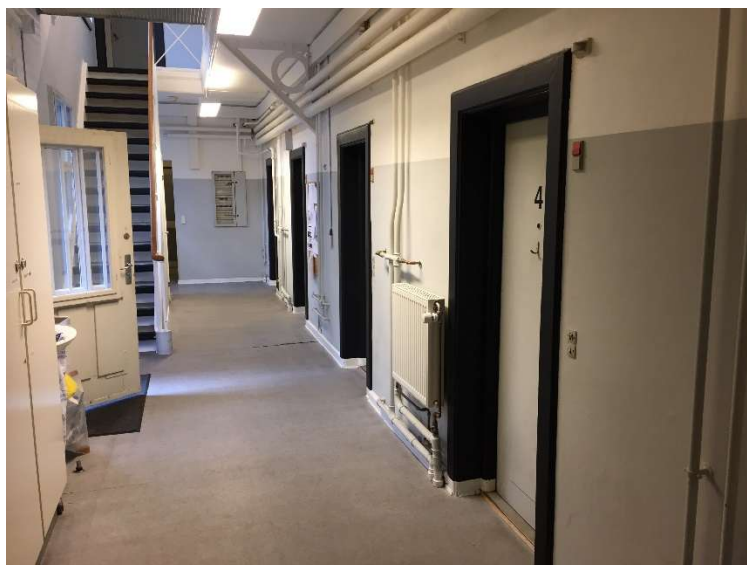


Håndbog for Foreningen af fængsels- og arresthuspræster

Forord v/formanden	2
Vedtægter for Foreningen af Fængsels- og Arresthuspræster (FFA)	4
Bestyrelsen for Foreningen af Fængsels- og Arresthuspræster	6
Fængsels- og arresthuspræster, tjenestested og mailadresse pr. 21. april 2024.....	7
Hvor er der fængsler og arresthuse?	9
Ansvarshavende for fængslerne og arresterne	9
Hvad er en arresthuspræsts opgaver ?	10
Hvad er en fængselspræsts opgaver ?.....	11
Uddannelse	12
Afholdte kurser, kursusdage og relevante konferencer i nyere tid	13
Bekendtgørelse om gejstlig betjening af arresthuse	15
Kirkeministeriets og Direktoratet for Kriminalforsorgens vejledning om den kirkelige betjening af indsatte i fængsler og arresthuse (2004)	16
Cirkulæreskrivelse om reglerne for indsattes adgang til udøvelse af religion i kriminalforsorgens institutioner	26
Vejledning for anholdte og varetægtsfængslede, og vejledning om afsoning af frihedsstraf.....	31
Kriminalforsorgens Principprogram	32
Den europæiske Menneskerettighedskonvention	40
Straffeloven	41
Straffeloven, uddrag af lov om straf for overtrædelse af reglerne om tavshedspligt	41
Uddrag af Hans Jørgen Engbo: Straffuldbyrdsret – Fængsel og forvaring. Djøf Forlag 2022.....	43



Forord v/formanden

Du læser nu i en håndbog, hvor vi har forsøgt at samle forskellige informationer, som vi mener må være relevante at kende til for dig, som er arresthus- eller fængselspræst. Det er klart, at håndbogen ikke er fyldestgørende og aldrig bliver det for de oplysninger, du kunne have brug for, men vi har samlet hvad vi mente måtte være af interesse for dig. Vi håber, at du gør brug af den, og at den kan hjælpe dig med dit arresthuspræste- eller fængselspræstearbejde.

Tanken om en håndbog blev født på et kursus i Løgumkloster i september 2008 i arresthuspræsteregi, og siden er den blevet opdateret væsentligt, ikke mindst i forbindelse med, at Foreningen af Arresthuspræster slog sig sammen med Fængselspræsteforeningen den 17/3 2014 til en ny forening: Foreningen af Fængsels- og Arresthuspræster (FFA).

Rettelser og opdateringer modtages gerne løbende og sendes til foreningens sekretær (tgp@km.dk) eller formand (tmr@km.dk).

Håndbogen findes også på en hjemmeside, hvor den løbende opdateres, og hvor der også findes oplysninger, som ikke står i håndbogen, for eksempel referater fra generalforsamlinger og stof fra afholdte kurser. Find den på adressen www.frederikssundkirke.dk under Kirken > Præster.

Hvis du er medlem af Præsteforeningen kan du også finde diverse oplysninger på Præsteforeningens hjemmeside: <https://praesteforening.dk/om-os/delforeninger-og-interessegrupper/> .

Med venlig hilsen på vegne af bestyrelsen
Thomas Munk Rønberg

Vedtægter for Foreningen af Fængsels- og Arresthuspræster (FFA)

**Vedtaget på den stiftende generalforsamling i Odense den 17. marts 2014.
Revideret 10. oktober 2022**

FORENINGEN AF FÆNGSELS- OG ARRESTHUSPRÆSTER

Foreningen af Fængsels- og Arresthuspræster (FFA) er dannet ved en sammenslutning af Fængselspræsteforeningen og Foreningen af Arresthuspræster.

Sammenlægningen er godkendt af de to ophørende foreningers kompetente organer i henhold til disse foreningers vedtægter.

For Foreningen af Fængsels- og Arresthuspræster gælder følgende

V E D T Æ G T E R

§ 1

Foreningen, som er en del af Den danske Præsteforening, har til formål at fremme fængsels- og arresthuspræsternes interesser.

§ 2

Adgang til at blive medlem af foreningen har præster i Den danske Folkekirke, der er beskikket til at betjene et arresthus eller et fængsel, og præster, der er ansat ved en institution under Kriminalforsorgen, eller hvis arbejde i væsentligt omfang er henlagt til en sådan institution.

§ 3

Bestyrelsen består af fire-seks medlemmer, hvoraf mindst to er arresthuspræster og to er fængselspræster, og hvor det tilstræbes, at én er ansat i et åbent fængsel og én er ansat i et lukket fængsel.

Stk. 2. Bestyrelsen konstituerer sig senest en måned efter generalforsamlingen med formand, næstformand, sekretær og kasserer.

Stk. 3. Bestyrelsen vælges for to år ad gangen på den ordinære generalforsamling.

§ 4

Generalforsamlingen er foreningens øverste myndighed.

Stk. 2. Ordinær generalforsamling afholdes hvert andet år (lige år), og indkaldes af bestyrelsen skriftligt med mindst en måneds varsel med følgende punkter på dagsordenen:

1. Valg af dirigent og referent
2. Formandens beretning
3. Godkendelse af regnskab
4. Indkomne forslag. Forslag skal være bestyrelsen i hænde senest 14 dage før generalforsamlingen
5. Valg af bestyrelse og suppleanter.
*Der skal vælges fire-seks medlemmer til bestyrelsen, hvoraf mindst to er arrestuspræster og to er fængselspræster, og hvor det tilstræbes, at én er ansat i et åbent fængsel og én er ansat i et lukket fængsel.
Der skal desuden vælges mindst én suppleant, som er arrestuspræst og én suppleant, som er fængselspræst*
6. Eventuelt

Stk. 3. Generalforsamlingen er beslutningsdygtig, såfremt den er lovligt indkaldt. Beslutning træffes ved almindelig stemmeflerhed blandt de fremmødte.

Stk. 4. Ekstraordinær generalforsamling indkaldes af bestyrelsen eller af denne efter anmodning af mindst 1/4 af medlemmerne med mindst 14 dages varsel.

§ 5

Ændringer af vedtægterne kan ske med 2/3 majoritet på en beslutningsdygtig generalforsamling. Punktet skal være optaget på dagsordenen i forbindelse med indkaldelsen.

Stk. 2. Til vedtagelse af opløsning af foreningen stilles samme krav som ved vedtægtsændring. I tilfælde af foreningens opløsning beslutter bestyrelsen, hvorledes der skal forholdes med foreningens eventuelle aktiver.

-----000000-----

Vedtaget på den stiftende generalforsamling i Odense den 17/3 2014, hvor der var 34 fremmødte (A = Arrestuspræst, F = Fængselspræst)¹:

¹ Anita Fabricius (A), Anne Gitte Møller Forslund (A), Annette Ejsing (F), Benny Birk Mortensen (F), Bjarne Lenau Henriksen (A+F), Bo Knudsen (A), Charlotte Rønhoff (A), Elmo Due (A + F), Erik Adrian (A, Kbhs Fængsler), Erling Bjerrum-Petersen (A), Hanne Lund (A), Hanne Mejlhede (A), Hanne Storebjerg (A+F), Helge Morre Pedersen (A), Inge-Dorthe Kaasgaard (A), Inger Marie Raunkjær-Jensen (A), Jan Lange (F), Jens Kaltoft (A), John Andersen (A), Kamille Nygaard (F), Karin Giødesen (praktikant), Kim Legarth (A), Kirsten Esbjerg (A+F), Maria Fruerlund Kamp (A), Mette Kruse Andersen (A+F), Peder Thyssen (A), Per Møller (A), Peter Walin (A, Kbhs Fængsler), Susanne Bjerregaard (A+F), Susanne Christiansen (A, Kbhs Fængsler), Susanne Jelsdorf (A), Susanne Skovhus (A+F, i flexjob hos SB), Susan Storm (F) og Thomas Munk Rønberg (A)

Bestyrelsen for Foreningen af Fængsels- og Arrestuspræster

Bestyrelsen vælges af generalforsamlingen, der afholder møde hvert andet år, jfr. foreningens vedtægter. FFA fungerer som en delforening under Præsteforeningen og sender derfor en observatør til Præsteforeningens årlige repræsentantmøde, hvor der kan aflægges en skriftlig eller mundtlig beretning.

Formand

Thomas Munk Rønberg (Frederikssund Arrest)
Vibevej 4, 3600 Frederikssund
Tlf 2670 6813
tmr@km.dk

Næstformand

Lena Bentsen (Aalborg Arrest)
lmb@km.dk

Sekretær

Linnéa Lund (Horserød Fængsel)
lilb@km.dk

Kasserer

Erik Adrian (Københavns Fængsler)
erikasboern@gmail.com

Menige medlemmer

Mette Kruse Andersen (Jyderup Statsfængsel)
mka@km.dk

Peter Walin (Københavns Fængsler)
peter.walin@krfo.dk

Kursusudvalg

Mette Kruse Andersen
Kamille Nygaard
Peter Walin
Linnéa Lund

Suppleanter:

Maria Fruergaard Kamp (fængselspræster)
Niels Lysebjerg (arrestuspræster)

Fængsels- og arresthuspræster, tjenestested og mailadresse pr. 16. januar 2025

A = arresthuspræst

ÅF = fængselspræst i et åbent fængsel

LF = fængselspræst i et lukket fængsel

Anneberg, Jyderup	A	Benny Birk Mortensen	bbm@km.dk
Assens	A	Niels Lysebjerg	nelh@km.dk
Ellebæk (og Sjælsmark)	A	Per Bohlbro	pb@km.dk
Enner Mark, Østjylland	A + LF		
Esbjerg	A		
Frederikshavn	A	Theis Kvesel Aaen	tkaa@km.dk
Frederikssund	A	Thomas Munk Rønberg	tmr@km.dk
Haderslev	A	Kim Legarth	knl@km.dk
Helsingør og Horserød	A	Linnéa Lund og Andreas Peter Dornonville de la Cour	lilb@km.dk ; apd@km.dk
Herning	A	Poul Nygaard Kristensen	pnk@km.dk
Herstedvester	LF	Elmo Due	elmodue4@gmail.com
Herstedvester	LF	Maria Fruerlund Kamp	mariafruerlund.kamp@krfo.dk
Hillerød	A	Jesper Oehlenschlæger	jeoe@km.dk
Hjørring	A		
Hobro	A		
Holbæk	A	Mads Zachodnik	maz@km.dk
Holstebro	A	Anders Niemeier Lindegaard	anlin@km.dk
Horserød og Helsingør	ÅF + LF	Linnea Lund og Andreas Peter Dornonville de la Cour	lilb@km.dk ; apd@km.dk
Jyderup	ÅF + LF	Mette Kruse Andersen	mka@km.dk
Jyderup	ÅF + LF	Lene Wadskær	lwm@km.dk
Kalundborg	A	Lenette Darling	leda@km.dk
Kolding	A	Jan Holm Mortensen	jhm@km.dk
Kragshovede	ÅF + LF	Bo Kring Nicolaisen	bkn@km.dk
Københavns Fængsler*	A	Erik Adrian	ErikAsbjorn.Adrian@krfo.dk ; erikasbjoern@gmail.com
Københavns Fængsler*	A	Peter Bundgaard Walin	peter.walin@krfo.dk ; peterwalin@yahoo.com
Københavns Fængsler*	A	Susanne Christiansen	sanne.christi@gmail.com
Køge	A	Susanne Jelsdorf	suri@km.dk
Midtjylland, Nørre Snede	LF	Annemarie Ross	annemarie.b.ross@mail.dk

Midtjylland, Nørre Snede	ÅF	Inger Marie Mortensen	immo@km.dk
Møgelkær		Gitte Sandager Bjerre	gsw@km.dk
Nakskov	A		
Nyborg	LF	Louise Lysholm	Louise.Lysholm@krfo.dk ; llysholm@hotmail.com
Nyborg	A		
Nykøbing Falster	A		
Nykøbing Mors	A	Anna-Marie Sloth	ams@km.dk
Næstved	A	Anne Gitte Møller Forslund	agmf@km.dk
Odense	A	Hans Jørgen Jeppesen	hjj@km.dk
Randers	A	Louise Krogh Raahede	lraa@km.dk
Renbæk	ÅF + LF	Gertrud Yde Iversen	gvi@km.dk
Ringkøbing	A	Inge-Dorthe Kaasgaard	idx@km.dk
Ringe		Niels Lysebjerg (vikar)	nelh@km.dk
Ringsted	A	Sara Haugaard Horneman-Thielcke	shf@km.dk
Roskilde	A	Randi Rye	rry@km.dk
Rønne	A	Kristoffer Nielsen	kkni@km.dk
Silkeborg	A	Per Rasmussen	pera@km.dk
Slagelse	A	Simon Daniel Buchwald Jensen	sdj@km.dk
Storstrøm	LF	Kamille Nygaard	kamille.nygaard@krfo.dk ; nygaardkamille@gmail.com
Storstrøm	LF	Jesper Bacher	jeba@km.dk
Svendborg	A	Mai Bjerregaard	maib@km.dk
Sydslesvig	A		
Søbysøgård	ÅF + LF	Nanne Mølhav	nam@km.dk
Sønder Omme	A + ÅF	Kirsten Esbjerg	kies@km.dk
Sønderborg	A	Leif Jordt	lejo@km.dk
Vejle	A	Inger Marie Raunkiær- Jensen	imrj@km.dk
Viborg	A		
Aabenraa	A	Thomas Nedergaard	thne@km.dk
Aalborg	A	Lena Bentsen	lmb@km.dk
Århus	A	Mette Marie Jakobine Birk	memb@km.dk

* *Københavns Fængsler = Vestre Fængsel, Blegdammen og Politgården*

Hvor er der fængsler og arresthuse?

Kriminalforsorgen har ansvaret for landets arrester og fængsler samt tilsynet af lovovertrædere, der har fået andre domme end frihedsberøvende domme. Kriminalforsorgen har på en given dag i året ansvar for omkring 14.000 mennesker, heraf cirka 4.300 i fængsler, arrester og pensioner og omkring 9.700 i forskellige former for tilsyn.

På www.kriminalforsorgen.dk findes der en oversigt over fordelingen af landets arrester og fængsler. Gå ind under Institutioner og klik dernæst på Arrester eller Fængsler.

Kriminalforsorgen har 7 lukkede og 9 åbne fængsler samt Københavns Fængsler, der er et stort arresthus (<http://www.kriminalforsorgen.dk/Årlige-statistikberetninger-1365.aspx>; Statistik 2014 side 16).

Der er 36 arresthuse fordelt over hele landet samt arrestafdelinger ved flere af statsfængslerne (<http://www.kriminalforsorgen.dk/Årlige-statistikberetninger-1365.aspx> Statistik 2014 side 17).

Ansvarshavende for fængslerne og arresterne

Direktør for Kriminalforsorgen: Ina Eliassen
Direktoratet for Kriminalforsorgens mail og telefonnummer: dfk@krfo.dk og 7255 5555

Kriminalforsorgen har fire områder: Kriminalforsorgen Hovedstaden, Kriminalforsorgen Sjælland, Kriminalforsorgen Syddanmark og Kriminalforsorgen Midt- og Nordjylland.

De fire områdekontorer leder og styrer driften på tværs af alle institutioner inden for deres geografiske område.

Områdekontoret i København
Sankt Kjelds Plads 11, 2100 København Ø. Telefon: 7255 4096
Områdedirektør: John Vestergaard

Områdekontoret i Ringsted
Tinggade 15, 4100 Ringsted. Telefon: 7255 4585
Områdedirektør: Anne Erlandsen

Områdekontoret i Kolding
Domhusgade 24, 6000 Kolding. Telefon: 7255 7210
Områdedirektør: Anne Marie Heckscher

Områdekontoret i Hobro
Adelgade 75, 9500 Hobro. Telefon: 7255 7575
Områdedirektør: Una Jensen

Hvad er en arrestuspræsts opgaver ?

– en kort vejledning

Af Thomas Munk Rønberg, Frederikssund

Arrestuspræstens hovedopgaver er at yde sjælesorg, undervise og afholde gudstjenester og kirkelige handlinger.

Men der er stor forskel på arrestuspræsters stillinger og forhold. Nogle har en kvote i arresten, andre betjener den via rådighedsordningen, og det siger sig selv at sådanne forhold spiller ind i omfanget af den kirkelige betjening.

Også andre forhold er forskellige fra sted til sted: Nogle har nøgler, andre har ikke. I nogle arrester er betjente med til gudstjenester, i andre ikke. Nogle har kirkepersonale med til gudstjenester, andre har ikke. Nogle kan søge penge hos f.eks. en lokal menighedspleje eller få midler via kirkekassen, andre har ikke nogle økonomiske midler.

I Kirkeministeriets og Direktoratet for Kriminalforsorgens vejledning om den kirkelige betjening af indsatte i fængsler og arresthuse bilag 2 (se andetsteds i håndbogen) kan du i stillingsbeskrivelsen for fængsels- og arrestuspræster blandt andet læse følgende, som gælder for arrestuspræsters arbejde (der er også afsnit om præster i henholdsvis lukkede og åbne fængsler):

- F.eks. betjening 1 fast dag om ugen
- Gudstjeneste efter behov og andre kirkelige handlinger
- Vielsesmyndighed
- Sager om navneændring
- Personlige samtaler med indsatte
- Meddelelse om dødsfald
- Administration af legater
- Samtaler med pårørende
- Formidle kontakt til andre trossamfund for indsatte
- Foranstalte besøg fra Røde Kors' besøgstjeneste til indsatte
- Kontakte andre offentlige myndigheder efter behov
- Kirkelige/socialt arrangementer i begrænset omfang
- Administrative opgaver, herunder notering i klientsystemets personjournal

Ud over denne arbejdsliste kan du overveje:

- at vise film
- at uddele et stykke papir til den indsatte og dennes eventuelle pårørende med oplysning om dit navn, telefonnummer og evt. mail, så de kan kontakte dig, hvis der er noget, de ønsker hjælp med
- om du kan hjælpe arresten med at gøre det mere hyggeligt for børn, som kommer på besøg. Køb f.eks. en kasse med bøger og legetøj, eventuelt lavet og betalt af en menighedspleje eller menighed

Hvad er en fængselspræsts opgaver ?

– en kort vejledning

Af Kamille Nygaard, Ringe

Fængselspræsters arbejdsvilkår ændres i disse år ved det at fængslerne i stigende grad sektioneres. Det betyder at fængslet deles op i flere mindre afdelinger, der af sikkerhedshensyn ikke må være sammen.

En ugentlig gudstjeneste kommer derfor flere steder kun et mindretal til gode, og der må derfor arbejdes på at fordele de gudstjenester, der er ressourcer til (mht. præste-, organist- og personaletimer) mellem afdelingerne. Den ugentlige gudstjeneste er også flere steder suppleret med stille gudstjenester.

Vielser finder ind i mellem sted, ligesom dåb, konfirmation og mindehøjtideligheder kan forekomme.

Kirken er i de fleste lukkede og åbne fængsler også stedets kulturhus. Det betyder at en del af præstens arbejde bruges til at arrangere fællesarrangementer for mindre grupper.

Studiekredse og samtalegrupper i hverdagene er udbredt, ligesom udflugter i de åbne fængsler ofte er et kirkeligt tilbud.

Samarbejde med den kirkelige organisation Exit og andre kirkelige resocialiseringsstilbud er også de seneste par år blevet en del af mange fængselspræsters arbejde.

En del fængselskirker har benyttet sig af frivillige udefra, hvor præsten står som koordinator for de frivilliges aktiviteter i fængslet. Det kan være Alphakurser, Exits kvindeklub, besøgsvenner, mentorer og deltagere udefra, der inviteres med til de kirkelige/kulturelle arrangementer.

Sammen med kirkelige organisationer kan præsten være den, der indsamler midler til julegaver til børn af indsatte eller skaffer tøj til indsatte, der står uden.

Midt i de mange aktiviteter som fængselskirkerne er blevet hjemsted for, vedbliver sjælesorgen at være en af fængselspræstens hovedopgaver, og fri bøn, hvor der tændes lys i kirken, skriftemål, altergang for en enkelt eller hjælp til at finde gode bønner, hører naturligt med til sjælesorgen.

Hertil hører formidling af kontakt til familien, socialrådgiver og evt. psykolog, hvor dette er nødvendigt.

Samarbejde med fængslet og fængslets ledelse er i et vist omfang nødvendigt, da sikkerhedshensyn er medbestemmende i alt hvad der foregår.

Uddannelse

Der arbejdes i øjeblikket på at der bliver oprettet en obligatorisk uddannelse, og i det hele taget er det en god idé også med efteruddannelse.

Hvert år afholdes der kursusdage og/eller kurser af flere dages varighed, og især alle nye opmuntres til at tilmelde sig disse kurser.

Læs mere om uddannelse og efteruddannelse i Kirkeministeriets og Direktoratet for Kriminalforsorgens vejledning om den kirkelige betjening af indsatte i fængsler og arresthuse kapitel 4 (Introduktion og uddannelse/efteruddannelse af fængselspræster)

Det næste kursus afholdes i Slagelse den 27-31. maj 2024. Læs mere på www.fkuv.dk



Afholdte kurser, kursusdage og relevante konferencer i nyere tid

Dato	Kurser	Kursusdage, konferencer m.m.	Internationalt
22/5 2006		Statsfængslet Østjylland	
12/6 2007		Vejle Arrest	
9/10 2007		Vestre Fængsel	
2/6 2008		Sønder Omme (6/3 aflyst på grund af sne)	
24-26/9 2008	Løgumkloster		
25-28/5 2010	Løgumkloster		
15/6 2011		Ringe Statsfængsel	
20-24/8 2012	Løgumkloster		
23/5 2013		Herstedvester og Café Exit	
17/3 2014		Odense Arrest	
8-12/9 2014	Løgumkloster		
2-4/9 2015	Løgumkloster		
30/10 2015		Konference i Århus: Funktionspræster i Danmark	
7/4 2016		Ellebæk, Nordsjælland	
20/5 2016		Konference på Vartov: Kirkelig resocialisering af tidligere indsatte	
12-16/9 2016	Fuglsangcentret, Fredericia		
26/10 2016		Formandsmøde med biskopperne i Ribe	
11-13/9 2017	Fuglsangcentret, Fredericia		
12-15/9 2017			IPCA Europe, Cambridge
15/11 2017		Det nye fængsel på Nordfalster	
24-27/4 2018			IPCA Europe, Ukraine
10/5 2018		Indvielse af kirken i Storstrøm Fængsel	
26-30/11 2018	Løgumkloster		

9-11/9 2019	Løgumkloster		
12-15/11 2019			Nordisk konference, Finland
14-18/9 2020	Slagelse		
5-10/11 2020			IPCA International, Thailand (udsat)
23-27/8 2021	Modum Bad, Norge		
12/10 2021		Møde med direktør Ina Eliassen (TMR)	
10-12/10 2022	Løgumkloster		
20/4 2023		Formandsmøde med biskopperne i Aalborg	
11-15/6 2023			IPCA Europe, Llandudno, Wales
4-6/9 2023	Løgumkloster		
15/11 2023		Møde med direktør Ina Eliassen og HR-direktør Mik Grüning (Marianne Gaarden og TMR)	
27-31/5 2024	Liselund, Slagelse		
3-5/9 2025	Løgumkloster		
Ca. 2-7/10 2025			IPCA International, Thailand

Bekendtgørelse om gejstlig betjening af arresthuse

I henhold til kgl. resolution af 3. december 1954 fastsættes følgende:

§ 1. Den kirkelige betjening af arresthuse påhviler præsten i det sogn, hvori arresthuset er beliggende. Er der i sognet ansat flere præster, udpeger biskoppen efter forhandling med arrestinspektøren (politimesteren) en af disse til at varetage arresthusets betjening.

Stk. 2. Hvor omstændighederne taler derfor, kan biskoppen - ligeledes efter forhandling med arrestinspektøren - overdrage betjeningen af arresthuset til en præst udenfor sognet.

Stk. 3. Undtaget fra bestemmelserne i stk. 1-2 er arresthuse, hvortil der er knyttet en af justitsministeriet (direktøren for fængselsvæsenet) ansat præst.

§ 2. Arresthuspræstens opgave er at være til rådighed for de indsatte til personlige samtaler, og han bør aflægge besøg i arresten mindst to gange om måneden.

Stk. 2. Præsten har uhindret adgang til at besøge såvel varetægtsfanger som afsonere af hæfte- og fængselsstraf, og disse har ret til ukontrolleret brevveksling med præsten.

Stk. 3. Er der et egnet lokale til rådighed og er antallet af indsatte ikke helt ubetydeligt, skal præsten holde gudstjeneste i et efter de stedlige forhold afpasset omfang, normalt mindst en gang om måneden. De nærmere enkeltheder vedrørende afholdelse af gudstjenester fastlægges ved aftale mellem præsten og arrestforvareren.

§ 3. Det skal meddeles enhver i arresthuset nyindsat, at der til arresthuset er knyttet en præst, som de indsatte efter henvendelse til arrestforvareren vil kunne få i tale, og med hvem de kan brevveksle ukontrolleret. Anmodninger om samtale med præsten skal straks videregives til denne.

§ 4. Denne bekendtgørelse træder i kraft den 10. februar 1975. Samtidig ophæves bekendtgørelse af 30. december 1954 om den gejstlige betjening af arresthusene.

*Kirkeministeriet, den 23. januar 1975.
Kresten Damsgaard.*

/N. Holm.

*(Bekendtgørelsen findes på adressen
<https://www.retsinformation.dk/Forms/R0710.aspx?id=72213>)*

Kirkeministeriets og Direktoratet for Kriminalforsorgens vejledning om den kirkelige betjening af indsatte i fængsler og arresthuse (2004)

1. Indledning

Denne vejledning er udarbejdet på baggrund af indstillingen om den kirkelige betjening af indsatte i fængsler og arresthuse, som er afgivet primo 2004 af arbejdsgruppen til behandling af regler og praksis vedrørende fængselspræsterne og fængselskirkerne.

Indstillingen indeholdt en række anbefalinger som forudsatte tilslutning fra de kirkelige myndigheder for at kunne gennemføres.

Disse punkter har efterfølgende været drøftet med biskopperne og Landsforeningen af menighedsrådsmedlemmer. Tilbagemeldingerne har været positive, og der er enighed om, at man ad frivillighedens vej vil bestræbe sig på hurtigst muligt at efterleve indstillingerne med de nødvendige undtagelser, der er indarbejdet i vejledningen. Det er således frivilligt om indstillingerne i vejledningen følges, men på baggrund af de positive tilbagemeldinger forventes det, at vejledningen følges, under forudsætning af, at stifternes præstenormering og bevilling overholdes.

2. Normering

Fængselspræsterne ved de lukkede anstalter henhører administrativt og bevillingsmæssigt under Kriminalforsorgen. For øvrige grupper ligger kompetencen til at fordele de gejstlige ressourcer hos biskoppen, men nedenstående anbefalinger søges efterlevet.

2.1 Lukkede fængsler:

Der er ansat 7 fængselspræster ved lukkede fængsler lønnet af Direktoratet for Kriminalforsorgen med gejstligt tilsyn fra den stedlige biskop (½ præst ved Københavns fængsler er lønnet af Kirkeministeriet og præsten ved det lukkede fængsel i Ringe har tillige været sognepræst i Herringe - Gestelev sogne).

2.2 Åbne fængsler:

Til hvert af de åbne fængsler knyttes, snarest, en fængselspræst med en minimumsnormering på 50 % af en heltidsstilling. Dette normeringsmål forudsætter for nogle stifters vedkommende at der kan skabes plads inden for stiftets bevillingsramme til en prioritering af formålet.

2.3 Arresthuse:

Det er ønskeligt, at der snarest knyttes en arresthuspræst med en kvote på minimum 25 % af en heltidsstilling til hvert arresthus. I større arresthuse med 40 pladser eller derover bør stillingen som minimum normeres til 40 %. Dette normeringsmål forudsætter for nogle stifters vedkommende at der kan skabes plads inden for stiftets bevillingsramme til en prioritering af formålet.

3. Ansættelse, afskedigelse, tilsyn m.v.

3.1 Ansættelsesprocedure for fængselspræster ved de lukkede fængsler

Ansøgninger til stillingen som fængselspræst indsendes til Kirkeministeriet, der undersøger hvorvidt ansøgerne opfylder betingelserne for ansættelse som præst i Folkekirken. Ministeriet videresender herefter kopi af ansøgningerne til henholdsvis vedkommende fængsels-inspektør og den biskop, der har det gejstlige tilsyn med fængselspræsten. Ministeriet anmoder samtidig fængselsinspektøren om at tage kontakt til biskoppen med henblik på en samtale om ansøgningerne/ansøgerne. Ansættelsessamtalerne føres af fængselsinspektøren.

Der indsendes en indstilling til Kirkeministeriet, som træffer afgørelse om, hvem der ansættes i stillingen. Kirkeministeren ansætter herefter den pågældende og anmoder Direktoratet for Kriminalforsorgen om at lønindplacere den pågældende. Direktoratet skriver et brev til den nyansatte, hvoraf løn- og ansættelsesvilkår fremgår. Den ansatte returnerer en underskrevet kopi af brevet til direktoratet og erklærer sig indforstået med vilkårene for ansættelsen. Det præciseres, at ansættelsesområdet er Direktoratet for Kriminalforsorgen. Fængselspræsterne oppebærer et rådighedsstillæg for rådighedsforpligtelse inden for ansættelsesområdet, hvilket fremgår af direktoratets ovennævnte brev til den pågældende.

Det er således Kirkeministeriet, der ansætter fængselspræsterne i de lukkede fængsler.

Den daglige ledelse henhører under fængselsinspektøren. Det gejstlige tilsyn med fængselspræsterne henhører under biskoppen.

Kompetencen til at træffe afgørelse om såvel ansøgt som uansøgt afsked ligger hos Kirkeministeriet.

3.2 Sygesager

Sygesager behandles af fængslerne i overensstemmelse med Kriminalforsorgens vejledning fra november 2001 om sagsbehandlingen i forbindelse med sygefravær m.m. Eventuel indstilling til afsked sendes til Direktoratet for Kriminalforsorgen der videresender indstillingen til Kirkeministeriet, der træffer afgørelse og udfærdiger eventuelt afskedsbrev.

3.3 Sager om uegnethed

Sager vedrørende uegnethed (undtaget forhold af gejstlig karakter) behandles af fængselsinspektøren og følger samme procedure som for andre tjenestemandsansatte. Såfremt fængselspræsten anmoder om det, skal den stedlige biskop inddrages i sagen. Fængselsinspektøren kan under hensyn til sagens karakter overveje, om biskoppen skal inddrages i sagen, inden fængselsinspektøren sender indstillingen om det videre forløb til Direktoratet for Kriminalforsorgen. Direktoratet vurderer sagen og afgiver indstilling til Kirkeministeriet som på det grundlag træffer afgørelse og udfærdiger eventuelt afskedsbrev.

3.4 Disciplinærsager

Disciplinære forseelser (bortset fra disciplinærsager angående tilsidesættelse af folkekirkens bekendelses-grundlag) behandles, i overensstemmelse med Direktoratet for Kriminalforsorgens cirkulære af 13. maj 1986 om behandling af disciplinærsager vedrørende tjenestemænd i Kriminalforsorgens anstalter og arresthuse, såfremt det er åbenbart:

1. at vedkommende fængselspræst må anses for skyldig i den påsigtede forseelse, og
2. at den disciplinære afgørelse på forhånd må forventes ikke at ville overstige en advarsel, irettesættelse eller både på ikke over 1/25 af fængselspræstens månedsløn, jf. tjenestemandslovens § 24.

Kopi af afgørelsen sendes til henholdsvis Direktoratet for Kriminalforsorgen og Kirkeministeriet.

Sager, der kan være forbundet med sigtelse for strafbart forhold, indberettes af fængselsinspektøren til Direktoratet for Kriminalforsorgen, jf. Direktoratet for Kriminalforsorgens cirkulære af 13. maj 1986 om behandling af disciplinærsager vedrørende tjenestemænd i Kriminalforsorgens anstalter og arresthuse.

Større disciplinære forseelser (bortset fra forseelser vedrørende gejstlige forhold) behandles som for alle andre tjenestemandsansatte i Kriminalforsorgen. Fængselsinspektøren foretager eventuelt tjenstlig afhøring og sender indstilling om sagens videre forløb til Direktoratet for Kriminalforsorgen. Direktoratet foretager herefter en vurdering af sagen og træffer afgørelse om eventuel suspension og udpegning af forhørsleder. Forhørslederens beretning og indstilling i sagen sendes til direktoratet til afgørelse. Afgørelsen sendes til orientering til Kirkeministeriet. I tilfælde, hvor Direktoratet for Kriminalforsorgen på grundlag af afholdt tjenstligt forhør vurderer, at den disciplinære sanktion bør være afsked, sender Direktoratet indstilling herom til Kirkeministeriet, der træffer afgørelse og udsteder evt. afskedsbrev.

3.5 Ansættelsesprocedure for fængselspræster ved de åbne fængsler

Når der er tale om fængselspræstestillinger, hvor fængselsbetjeningen udgør mere end 50 % følges proceduren i bekendtgørelse nr. 120 af 22. februar 2000 om menighedsråds medvirken ved ansættelse i præstestillinger m.m. § 10.

For øvrige stillinger bør det af stillingsopslaget fremgå, hvor stor en del af stillingen, der forventes at bruges på såvel sognearbejdet som arbejdet i fængslet. Stillingsopslaget bør desuden indeholde en beskrivelse af de arbejdsopgaver præsten vil skulle varetage i fængslet. Forslag til stillingsopslag og stillingsbeskrivelse fremgår af bilag 1 og 2. Det er op til biskoppen at afgøre, hvor stor indflydelse ledelsen af fængslet gives i ansættelses-proceduren, idet det henstilles at fængselsledelsen gives en udtaleret i forbindelse med besættelse af stillinger der vil blive inddraget i betjeningen af det åbne fængsel.

Det anbefales, at informationsmateriale om kriminalforsorgen og om det åbne fængsel udleveres så tidligt i forløbet som muligt, ligesom evt. besøg mv. i fængslet kan arrangeres forinden ansættelse.

3.6 Ansættelsesprocedure for præster ved arresthuse

Den gejstlige betjening af arresthuse påhviler præsten i det sogn hvor arresthuset er beliggende. Er der flere præster i sognet, udpeger biskoppen efter forhandling med arrestinspektøren (politimesteren) en af præsterne til at varetage arresthusets betjening, jf. bekendtgørelse nr.21 af 23. januar 1975 om gejstlig betjening af arresthuse.

Ved stillingsopslag bør det fremgå hvor stor en del af stillingen, der forventes at bruges på såvel sognarbejdet som arbejdet i arresthuset. Stillingsopslaget bør desuden indeholde en beskrivelse af de arbejdsopgaver præsten vil skulle varetage i fængslet. Stillingsopslag og stillingsbeskrivelse kan følge retningslinierne i bilag 1 og 2. Det er op til biskoppen at afgøre, hvor stor indflydelse ledelsen af arresthuset gives i ansættelsesproceduren, idet det henstilles at arresthusledelsen gives en udtaleret i forbindelse med besættelse af stillinger der vil blive inddraget i betjeningen af arresthuset.

Det anbefales at informationsmateriale om kriminalforsorgen og arresthuset udleveres så tidligt i forløbet som muligt, ligesom evt. besøg mv. i arresthuset kan arrangeres forinden ansættelse.

4. Introduktion og uddannelse/efteruddannelse af fængselspræster

Alle præster, der ansættes første gang som tjenestemænd i folkekirken, skal gennemgå den praktisk-teologiske uddannelse for folkekirkens præster. Dette gælder også nyansatte fængselspræster. Kirkeministeriet indkalder og afholder udgifter til uddannelsen, der består af fire internatkurser af en uges varighed inden for fem år.

For nyansatte fængselspræster gælder, at de indkaldes til Kriminalforsorgens introduktionskursus for civile medarbejdere. Der er tale om et internatkursus af ca. en uges varighed, som er obligatorisk for alle nyansatte i Kriminalforsorgen. Kurset giver blandt andet et indblik i Kriminalforsorgens organisation, regler og værdigrundlag. Kriminalforsorgen bevilger tjenestefri og betaler for kurset.

Det anbefales, at præster ansat i åbne fængsler og arresthuspræster også indkaldes til Kriminalforsorgens introkursus (den teoretiske del).

Yderligere findes et grundkursus for nyansatte institutionspræster. Uddannelsen består af fire internatkurser af en uges varighed, fulgt op af 24 timers samtalevejledning pr. år.

Hvert andet år tilbydes en uges internat for fængselspræster på TPC i Løgumkloster. Fængselspræsterne deltager ved tilrettelæggelsen af kurset.

Derudover kan fængselspræsterne søge kurser på Præstehøjskolen på linie med sognepræster.

Desuden anbefales det, at nyansatte fængselspræster i lukkede og åbne fængsler tilbydes en uges praktik som fængselspræst i det nærmeste henholdsvis lukkede/åbne fængsel, med mindre en fængselspræst på ansættelsesstedet kan introducere den pågældende nyansatte. For nyansatte arresthuspræster anbefales det at de tilbydes en uges praktik som fængselspræst i det nærmeste lukkede fængsel.

For ansatte i åbne fængsler og arresthus anbefales, at der laves et obligatorisk introprogram, der sikrer berøring med de væsentligste funktioner i arresthuset. Eksempel på introprogram i et arresthus fremgår af bilag 3.

Endelig anbefales det, at der i Kriminalforsorgens introduktionskursus inkluderes en generel orientering om folkekirken og dens rolle i Kriminalforsorgen.

5. Fængselskirkerne

Udgifterne til fængselskirkernes drift, vedligeholdelse af lokaler, herunder også almindelig vedligeholdelse af inventar afholdes over institutionens almindelige budget.

Tilsynet med kirkebygningerne og deres vedligeholdelse påhviler Kriminalforsorgen i lighed med ansvaret for tilsyn og vedligeholdelse af den øvrige bygningsmasse.

Hvor det er økonomisk og praktisk muligt, bør der i fængsler og arresthuse være et egentligt gudstjeneste-/andagtsrum. Hvor dette ikke er muligt, bør der være mobilt kirkeinventar af en tilstrækkelig æstetisk og funktionel kvalitet til, at der kan holdes gudstjeneste under værdige former.

5.1 De egentlige fængselskirker

Brugen af de egentlige indviede fængselskirker skal følge regler og praksis for brug af folkekirkens øvrige kirkerum, med de særlige vilkår, der gælder for institutionskirker. En fængselskirke er et rum, beregnet til gudstjeneste og andagt. Brug til koncerter, koraktiviteter, udstillinger m.m. er mulig i samme omfang som gælder andre kirker. Derimod bør fængselskirker ikke anvendes til hobby- og fritidsaktiviteter.

Ved nybyggeri og restaurering bør der tages hensyn til rummets særlige karakter.

Kirkerummet bør være indrettet med alterbord, døbefont, prædikestol eller læsepult, så de samme former for gudstjenester og kirkelige handlinger kan finde sted som i kirker (begravelser undtaget).

I det omfang det er foreneligt med institutionens karakter, herunder ordens- og sikkerhedsmæssige bestemmelser, bør rummet være åbent i dagtimerne for individuel andagt.

Der skal være et egnet instrument at spille på.

5.2 Andre gudstjeneste- og andagtsrum

Hvor det ikke er muligt at indrette en egentlig indviet fængselskirke, bør der så vidt muligt være et fast gudstjeneste- og andagtsrum, som er reserveret for dette formål. Der er kirkelig set ikke noget til hinder for at sådanne rum deles med andre trossamfund. Rummet må i så fald indrettes med henblik herpå.

Rummets karakter af andagts- og gudstjenesterum bør, som i de egentlige fængselskirker, understreges i inventar og udsmykning.

Der skal være et egnet instrument at spille på.

5.3 Fængsler og arresthuse hvor der holdes gudstjeneste på skiftende steder

Hvor der ikke er et rum, der er indrettet med henblik på gudstjeneste, og hvor gudstjenester må afholdes på flere og evt. skiftende steder, må rum, der anvendes til

gudstjenester, indrettes med andre midler. Flytbart kirkeinventar til dette formål bør have høj æstetisk og funktionel kvalitet.

5.4 Bistand fra det lokale menighedsråd

Udgifter til anskaffelse af særligt kirkelige inventargenstande til fængsels- og arresthuskirker kan frivilligt afholdes af den lokale kirkekasse efter beslutning af det stedlige menighedsråd inden for det godkendte budget. Der tænkes f.eks. på krucifiks til alterbord, alterdug, alterstager, bibel, alterbog, ritualbog, kalk, disk, særkalke, alterkande og salmebøger.

Der kan ligeledes af den lokale kirkekasse – inden for det godkendte budget - afsættes et rådighedsbeløb til præsten, hvoraf udgifter til f.eks. kirkekaffe, og andre lignende mindre udgifter kan afholdes.

6. Ansvar og syn

Kriminalforsorgen er ansvarlig for tilvejebringelse af de lokalemæssige rammer for gudstjenesten. Udgifter hertil påhviler Kriminalforsorgen. Almindelig drift og vedligeholdelse af lokalerne, også af de løse genstande, påhviler institutionen.

Udgifter til særligt kirkeinventar kan som nævnt afholdes af menighedsrådet.

Fængselskirker og gudstjenesterum undergives institutionens normale bygningssyn. Den præst, der varetager betjeningen af de indsatte, vil kunne henlede fængselsledelsens og menighedsrådets opmærksomhed på mangler ved kirken og det sakrale inventar. I eventuelle tvivlsspørgsmål vil præsten kunne rette henvendelse til den stedlige provst med henblik på vejledning.

Ved nyt fængselskirkebyggeri bør det aftales hvilke udgifter, der afholdes af henholdsvis Kirkeministeriet og Justitsministeriet.

Bilag 1. Forslag til stillingsopslag

Fængselspræst til statsfængslet ...

Stillingen som fængselspræst ved Statsfængslet i er ledig til besættelse pr.1..... eller snarest derefter. Ansættelsesområdet er Direktoratet for Kriminalforsorgen.

Stillingen er klassificeret i lønramme 16-21-29-31 i lov om tjenestemandslønninger m.m. Der ydes et rådighedstillæg med et afrundet grundbeløb pr. 1. oktober 1997 på 32.800 kr. for rådighedsforpligtelse inden for ansættelsesområdet.

Ansøgere der opfylder betingelserne for ansættelse som præst i folkekirken, vil kunne komme i betragtning til stillingen som fængselspræst.

Præsten varetager den gejstlige betjening af de indsatte, herunder sjælesorg, afholdelse af gudstjenester og kirkelige handlinger, menighedspleje m.v. og medvirker endvidere til, at indsatte fra andre trossamfund end folkekirken tilgodeses.

Fængselspræster og arresthuspræster indtager en meget betydningsfuld plads i Kriminalforsorgens arbejde.

Deltagelse i gudstjenester i fængsler er generelt større end ude i landet og der er et stort behov for det frirum og fristed, som kirken er.

Til stillingen er knyttet forpligtelse til tæt samarbejde med fængselspræstestillingen på Statsfængslet.....(afløsning i ferier, under kurser o.l.)

Der er ikke knyttet tjenestebolig til stillingen.

Nærmere oplysning om stillingen kan fås ved henvendelse til fængselspræst.....tlf.....

(i dette afsnit kan skrives om det pågældende fængsel)

Statsfængslet i er et lukket/åbent fængsel, der primært modtager straffasonere med domme på mere/mindre end 5 års fængsel. Fængslet har flere specialafdelinger der modtager indsatte, der har behov for psykiatrisk-psykologisk støtte (unge/stofmisbrugere).

Fængslet ledes af en fængselsinspektør, en økonomichef og en vicefængselsinspektør.

Det øvrige personale består af fængselsfunktionærer, værk mestre, lærere, socialrådgivere, sygeplejersker og administrativt personale. Stillingen kræver derfor evne og vilje til at samarbejde med disse personalegrupper.

Der er i fængslet plads til.....indsatte, heraf.....på fængslets specialafdelinger. de kommer fra (område) og aldersspredningen er stor. De fleste er dømt forkriminalitet, og deres vanskeligheder spænder fra eksistentielle og krisepregede problemer til lettere personlighedsforstyrrelser. Det vil derfor være en

fordel, at ansøgere har erfaring med socialt arbejde med samfundets marginalgrupper.

Ansøgningen stiles til Kirkeministeriet, Frederiksholms Kanal 21, Postboks 2133, 1015 København K., og skal være ministeriet i hænde senest opslagets udløbsdag kl. 15.

Opslået:

Udløber:

Bilag 1A. Beskrivelse af kriminalforsorgens formål

Kriminalforsorgens overordnede formål er at medvirke til at begrænse kriminalitet. Hovedopgaven er at fuldbyrde straf, hvorved der både skal udøves den fornødne kontrol og ydes støtte og motivation til at leve en normal, kriminalitetsfri tilværelse.

Kriminalforsorgen driver og administrerer 14 statsfængsler, 37 arresthuse, 8 pensioner og 30 afdelingskontorer. Af de 14 statsfængsler er de 6 såkaldt lukkede anstalter, der fortrinsvis huser indsatte, som enten på grund af forbrydelsens karakter eller den indsatte personlighed udgør en sikkerhedsrisiko. Disse anstalter er særlig sikrede, bl.a. med ringmur, og mulighederne for undvigelse er begrænsede.

De øvrige 8 anstalter er åbne fængsler, hvor tilsvarende sikkerhedsforanstaltninger mod undvigelse ikke skønnes nødvendige. Undvigelse fra et åbent fængsel medfører dog, at afsoning fortsætter i lukket anstalt.

Det samlede antal indsatte nærmer sig 3.500, hvoraf ca. 1000 er anholdte og varetægtsfængslede, der afventer straffesag, medens de øvrige afsoner idømt frihedsstaf.

Afsoning af frihedsstraf finder sted i statsfængslerne, medens anholdte og varetægtsfængslede er indsat i de mange større og mindre arresthuse og i Københavns Fængsler.

Bilag 2. Stillingsbeskrivelse for fængsels- og arresthuspræster

Lukkede fængsler

Kirkelige handlinger

- Ugentlige fællesgudstjenester og gudstjenester på helligdage
- Gudstjenester på særafdelinger efter behov
- Andre kirkelige handlinger
- Vielsesmyndighed

Sjælesorg m.v.

- Personlige samtaler med indsatte
- Meddelelse om dødsfald
- Præstebesøg – besøg mellem indsatte og deres familier

Menighedspleje

- Kirkelige arrangementer, studiekreds, filmklub etc.

Administrative opgaver

- Administration af legater
- Andre administrative opgaver, herunder notering i klientsystemets personjournal
- Sager om navneændring

Eksterne funktioner

- Samtaler med pårørende
- Formidle kontakt til andre trossamfund for indsatte
- Foranstalte besøg fra Røde Kors' besøgstjeneste til indsatte
- Kontakte andre offentlige myndigheder efter behov

Andre opgaver

- Deltagelse i møder efter behov, herunder afdelingsmøder og tværfaglige møder
- Eventuelt personlige samtaler med personalet efter anmodning
- Ad hoc-opgaver

Åbne fængsler

Kirkelige handlinger

- Ugentlige fællesgudstjenester og gudstjenester på helligdage
- Gudstjenester på særafdelinger, herunder halvåbne afdelinger efter behov
- Andre kirkelige handlinger
- Vielsesmyndighed

Sjælesorg m.v.

- Personlige samtaler med indsatte
- Meddelelse om dødsfald

Menighedspleje

- Kirkelige/socialt arrangementer

Administrative opgaver

- Administration af legater
- Andre administrative opgaver, herunder notering i klientsystemets personjournal
- Sager om navneændring

Eksterne funktioner

- Samtaler med pårørende
- Formidle kontakt til andre trossamfund for indsatte
- Foranstalte besøg af Røde Kors' besøgstjeneste til indsatte
- Kontakte andre offentlige myndigheder efter behov

Andre opgaver

- Deltagelse i møder efter behov, herunder afdelingsmøder og tværfaglige møder
- Eventuelt personlige samtaler med personalet efter anmodning
- Ad hoc-opgaver

Arresthuse

F.eks. betjening 1 fast dag om ugen

- Gudstjeneste efter behov
- Andre kirkelige handlinger
- Vielsesmyndighed
- Sager om navneændring
- Personlige samtaler med indsatte
- Meddelelse om dødsfald
- Administration af legater
- Samtaler med pårørende
- Formidle kontakt til andre trossamfund for indsatte
- Foranstalte besøg fra Røde Kors' besøgstjeneste til indsatte
- Kontakte andre offentlige myndigheder efter behov
- Kirkelige/sociale arrangementer i begrænset omfang
- Administrative opgaver, herunder notering i klientsystemets personjournal

Bilag 3. Emner til lokal intro for arresthuspræster (fra introprogrammet i Århus Arrest)

Da programmet er lavet til et stort arresthus, vil der være områder der ikke er relevante for mindre huse.

- Rundvisning i huset
- Orientering om arbejdsdrift og undervisning
- Orientering om fritidsaktiviteter
- Orientering om lokal organisationsstruktur
- Orientering om husets personalepolitik og interne regler
- Husets sikkerhedssystem
- Orientering om sundhedsområdet
- Besøg i retten
- Besøg i Kriminalforsorgen i Frihed (KIF)
- Besøg hos politiet

Hvis det er muligt, vil det være udbytterigt, hvis den nyansatte får mulighed for at følge en vagt for på den måde at få indblik i husets dagligdag.

Dok. nr. 233783

Cirkulæreskrivelse om reglerne for indsattes adgang til udøvelse af religion i kriminalforsorgens institutioner

(Til kriminalforsorgsområderne)

Indledning

1. Nedenstående er en gennemgang af de regler, der gælder for gejstlig betjening af indsatte. Med gejstlig betjening forstås i denne sammenhæng egentlige religiøse aktiviteter som gudstjeneste/muslimsk fællesbøn og sjælesorgsamtaler/den personlige samtale og/eller deltagelse i en studiekreds.

Det bemærkes, at de særlige regler, der gælder for gejstlig betjening, fremgår af straffuldbyrdelsesloven og af diverse bekendtgørelser, cirkulærer mv. Formålet med nedenstående gennemgang er navnlig at få en samlet oversigt og beskrivelse af de regler, der gælder for indsattes ret til udøvelse af religion, herunder både de hidtidige regler og de regler, der gælder fra den 1. oktober 2013.

Overordnede regler for gejstlig betjening

Afsoneres ret til gejstlig betjening er fastsat i straffuldbyrdelseslovens § 35, stk. 1, hvoraf det fremgår, at indsatte har ret til at deltage i gudstjenester, der afholdes i institutionen. Såfremt ordens- eller sikkerhedsmæssige hensyn gør det påkrævet, kan kriminalforsorgsområdet dog nægte bestemte indsatte adgang til at deltage i gudstjenester og begrænse antallet af deltagere. Hvis det beslutes at begrænse antallet af deltagere, skal de pågældende indsatte så vidt muligt i stedet have adgang til at overvære en gudstjeneste via elektroniske medier. Lignende regler for varetægtsarrestanter er fastsat i varetægtsbekendtgørelsens § 25, stk. 1.

Afsonere og varetægtsarrestanter har også ret til samtale med en præst eller lignende fra deres trossamfund, jf. straffuldbyrdelseslovens § 35, stk. 2, og varetægtsbekendtgørelsens § 25, stk. 2. For varetægtsarrestanter gælder dog, at politiet kan modsætte sig dette af hensyn til varetægtsfængslingens øjemed.

De seneste bestemmelser om gejstlig betjening er bl.a. udarbejdet på baggrund af en rapport fra december 2006 om gejstlig betjening af indsatte, der tilhører andre trossamfund end den evangelisk-lutherske danske folkekirke. Bestemmelserne har til formål i videst muligt omfang at give indsatte i kriminalforsorgens fængsler og arresthuse ensartede muligheder for gejstlig betjening uanset religiøst tilhørsforhold. I praksis vil det dog ikke være muligt at give få indsatte, der tilhører et lille trossamfund, et mere systematisk tilbud om gejstlig betjening. En sådan gruppe må i stedet som hidtil betjenes ved hjælp af ad hoc-tilkaldelse af en gejstlig repræsentant.

Gejstlige handlinger, herunder bønner og rituel afvaskning

1.1 Indsatte har ret til at udøve deres religion i institutionerne.

Udøvelse af religion i form af eksempelvis bøn og rituel afvaskning samt anvendelse af religiøse rekvisitter skal som udgangspunkt foregå i den indsattes fritid, herunder i

pauser i beskæftigelsestiden. Institutionerne skal dog udvise fleksibilitet, hvis der er indsatte, der ønsker at udøve deres religion i form af f.eks. bøn i arbejdstiden.

Personlige samtaler/sjælesorgssamtaler kan afholdes i indsattes beskæftigelsestid, såfremt den religiøse repræsentant ikke er til stede på tjenestestedet i indsattes fritid.

Nægtelse af deltagelse i gudstjenester m.v. eller begrænsning af antallet af deltagere

1.2 Såfremt ordens- eller sikkerhedsmæssige hensyn gør det påkrævet, kan kriminalforsorgsområdet nægte bestemte indsatte adgang til at deltage i gudstjenester og begrænse antallet af deltagere, jf. straffuldbyrdslovens § 35, stk. 1, 2. pkt.

Muligheden for begrænsning i antallet af deltagere er navnlig møntet på situationer, hvor det på grund af pladsmangel eller indsattes forskellige gruppetilhørsforhold ikke er forsvarligt at tillade alle de indsatte, som ønsker det, at deltage i gudstjenesten m.v.

Det forudsættes, at udvælgelsen af de indsatte, som nægtes adgang til en gudstjeneste m.v. på grund af pladsmangel eller gruppetilhørsforhold, sker ud fra objektive og saglige kriterier, herunder således at det så vidt muligt tilstræbes, at det ikke hver gang er de samme indsatte, der nægtes deltagelse.

Indsatte, der ikke kan deltage i en gudstjeneste på grund af en begrænsning i antallet af deltagere, skal så vidt muligt tilbydes at overvære en gudstjeneste via elektroniske medier. Hvis der i den pågældende institution ikke er mulighed for elektronisk transmission af en gudstjeneste, forudsættes det, at kriminalforsorgsområdet tilstræber, at den indsatte snarest muligt tilbydes adgang til en anden gudstjeneste eller alternativt en samtale med en præst eller lignende, jf. straffuldbyrdslovens § 35, stk. 2.

Det forudsættes, at de indsatte, som fysisk deltager i en gudstjeneste, der filmes, informeres om, at handlingen i givet fald filmes, men at det alene er den pågældende forkynder, der filmes.

Også indsatte, der er nægtet adgang til en gudstjeneste på baggrund af ordens- eller sikkerhedsmæssige hensyn, der knytter sig specifikt til den pågældende indsatte, skal tilbydes at overvære en gudstjeneste via elektroniske medier, i det omfang der er etableret mulighed herfor i den pågældende institution.

Hvis det er nødvendigt at begrænse antallet af deltagere til gudstjenester m.v., skal kriminalforsorgsområderne i videst muligt omfang afholde flere gudstjenester m.v. inden for kriminalforsorgsområdets økonomiske rammer.

Rum til religiøse formål, herunder til gudstjenester

1.3 Hvor det ikke er muligt at indrette et egentligt rum til religiøse formål, bør der så vidt muligt reserveres tider til udøvelse af gejstlige handlinger i et egnet rum. Der er ikke noget til hinder for, at et sådant rum deles af flere trossamfund. Rummet bør i så fald indrettes med henblik herpå, og inventaret og udsmykningen bør være egnet til afholdelse af religiøse handlinger, eventuelt med funktionelt flytbart inventar.

Religiøse skrifter

1.4 Kriminalforsorgsområdet skal sikre, at de indsatte har adgang til at låne et tilstrækkeligt antal religiøse skrifter.

Fritagelse for beskæftigelse

1.5 Alle indsatte, uanset religiøs observans, skal have mulighed for at være fritaget for beskæftigelse på deres religiøse helligdage.

I praksis kan det være vanskeligt at vurdere, hvilke dage det religiøse tilhørsforhold forbyder beskæftigelse, da der er mange forskellige fortolkninger og religiøse opfattelser inden for samme trosretning. Ligeledes er der mange religioner og trosretninger, som er mindre kendte. Dertil kommer, at der ikke nødvendigvis er en autoritativ person/myndighed, som kan give anvisninger på tvivlsspørgsmål. Den enkelte indsatte skal selv dokumentere/sandsynliggøre, at den dag, der ønskes fri, er en helligdag inden for pågældendes tro, hvorefter kriminalforsorgsområdet afgør sagen efter en konkret vurdering. Der henvises i øvrigt til Straffuldbyrddelseskontorets vejledning vedrørende religiøse helligdage.

Indsatte, hvis religiøse tilhørsforhold forbyder dem at være beskæftiget på visse dage, skal have tilrettelagt beskæftigelsestiden således, at de ikke beskæftiges på disse dage. Institutionen skal herefter så vidt muligt tilbyde de indsatte beskæftigelse på andre dage. Kriminalforsorgsområdet bestemmer, hvorledes de på anden måde skal opfylde arbejdstidsnormen, jf. § 5 i beskæftigelsesbekendtgørelsen.

Ved fritagelse fra beskæftigelse i anledning af religiøse helligdage skal den indsatte normalt opholde sig i sit opholdsrum i beskæftigelsestiden efter personalets nærmere bestemmelse. Der henvises til fællesskabsbekendtgørelsens § 6, stk. 3, nr. 3 og § 7, stk. 2, nr. 3 og fællesskabsvejledningens pkt. 16, hvoraf det fremgår, at en indsat i disse situationer kan låses inde i eget opholdsrum eller på andet anvist opholdssted i arbejdstiden.

Hvis en indsat får tilladelse til at deltage i gudstjeneste i beskæftigelsestiden, herunder at deltage i gudstjeneste uden for institutionen i henhold til udgangsbekendtgørelsens § 78, stk. 3, eller § 79, skal institutionen tilsvarende så vidt muligt tilbyde den indsatte beskæftigelse på andre tidspunkter.

Hvis den indsatte ikke vil beskæftiges på et andet tidspunkt i stedet for på den religiøse helligdag eller deltagelsen i gudstjeneste i beskæftigelsestiden, betragtes det som beskæftigelsesvægring, og der skal i så fald ske løntræk for manglende beskæftigelse på den religiøse helligdag eller deltagelsen i gudstjenesten, jf. beskæftigelsesbekendtgørelsen § 17, stk. 1. Hvis den indsatte udebliver fra beskæftigelse, kan der reageres disciplinært i henhold til de gældende regler.

Beklædning

1.6 Indsatte må ikke bære en beklædning, som gør det vanskeligt for personalet at identificere den indsatte og aflæse ansigtsudtryk m.v., hvis dette konkret skønnes uforeneligt med ordens- eller sikkerhedsmæssige hensyn, jf. genstandsbekendtgørelsens § 1, stk. 2. Personalet skal endvidere have mulighed for

at se, hvordan den indsatte har det. Spørgsmålet om, hvorvidt der er ordens- eller sikkerhedsmæssig risiko forbundet med anvendelse af beklædningen, skal afgøres konkret, således at eksempelvis en beklædning, der dækker ansigtet, godt kan accepteres, hvis personalet i den konkrete situation ikke er i tvivl om, hvem den pågældende er, og der i øvrigt ikke skønnes at være ordens- eller sikkerhedsmæssig risiko forbundet med anvendelsen af beklædningen i den givne situation. Personale af samme køn som den indsatte kan i den forbindelse eventuelt bede den indsatte tage beklædningen af i et lokale, hvor der ikke er andre indsatte til stede, med henblik på at sikre sig, hvem den pågældende er.

Indsattes beklædning må i øvrigt ikke udgøre en sikkerhedsmæssig risiko ved udførelsen af arbejdsopgaver på kriminalforsorgens arbejdspladser.

Kost og drikke

1.7 Indsatte har ret til at indtage kost eller undlade at indtage kost, som er begrundet i kulturel eller religiøs tradition. Der henvises til § 5 i cirkulæret om forplejning af indsatte, som ikke er omfattet af selvforplejning i fængsler og arresthuse. Det fremgår heraf, at der ved tilberedningen og udleveringen af kosten så vidt muligt skal tages hensyn til indsattes særlige religiøse overbevisning.

I religiøse fasteperioder, hvor indsatte faster mellem solopgang og solnedgang, bør måltiderne så vidt muligt tilrettelægges således, at de indsatte, såfremt fasteperioden falder i sommermånederne, hvor det er længe lyst, kan få madpakker eller lignende, som kan indtages efter solnedgang og inden solopgang, og dermed på et tidspunkt, hvor der normalt ikke uddeles mad i institutionerne, jf. § 5, stk. 2, i ovennævnte cirkulære.

Under fasteperioder, hvor indsatte ikke indtager væske mellem solopgang og solnedgang, bør stikprøvevis urinprøvekontrol af indsatte så vidt muligt foretages inden solopgang eller efter solnedgang.

Udgang

1.8 Indsatte i åbne fængsler bør regelmæssigt have mulighed for deltagelse i gudstjeneste uden for institutionen, hvis der ikke afholdes gudstjeneste i institutionen, jf. udgangsbekendtgørelsens § 78, stk. 3.

Der kan lejlighedsvis gives indsatte, der i lukket institution har tilladelse til uledsaget udgang, kortvarig udgang med henblik på at overvære gudstjenester uden for institutionen, jf. udgangsbekendtgørelsens § 79.

Kompetencen til at tillade udgang til gejstlige handlinger følger af de almindelige regler i udgangsbekendtgørelsens kapitel 2.

Indsatte, der tilhører andre trossamfund end den evangelisk-lutherske danske folkekirke, og som opfylder betingelserne for regelmæssig weekendudgang, kan få en udgang forlænget en gang om året med sammenlagt højst to dage i forbindelse med en religiøs højtid af en vis tyngde, fx afslutningen af Ramadanen.

Muligheden træder i stedet for forlængelse af en udgang i forbindelse med jul og/eller nytår, men forudsætter ikke, at den indsatte har sparet udgangen op ved at være indsat hen over julen/nytåret uden at have fået forlænget udgang i den forbindelse. Der er kun adgang til en sådan forlænget udgang én gang om året uanset antallet af indsættelser, jf. udgangsbekendtgørelsens § 38, stk. 6.

Den enkelte indsatte skal selv dokumentere eller sandsynliggøre, at der er tale om en relevant religiøs højtid inden for hans/hendes trosretning, hvorefter institutionen afgør sagen efter en konkret vurdering, jf. i øvrigt den i punkt 1.5 omtalte vejledning vedr. religiøse helligdage.

Ikrafttræden

1.9. Cirkulæreskrivelsen træder i kraft den 15. juli 2015. Cirkulæreskrivelse nr. 9508 af 25. september 2013 om reglerne for indsattes adgang til udøvelse af religion i kriminalforsorgens institutioner ophæves.

Justitsministeriet, Direktoratet for Kriminalforsorgen, den 10. juli 2015

Johan Reimann

/ Tina Engelbrecht Ising

(Link: <https://www.retsinformation.dk/Forms/R0710.aspx?id=167763>)

Vejledning for anholdte og varetægtsfængslede, og vejledning om afsoning af frihedsstraf

På Kriminalforsorgens hjemmeside <http://www.kriminalforsorgen.dk/> kan man under Love & regler finde en vejledning for anholdte og varetægtsfængslede.

På samme hjemmeside og samme sted kan man finde en vejledning om afsoning af frihedsstraf.

Desuden kan man på samme hjemmeside (også under Love & regler) finde Lov om straffuldbydelse. L145, som trådte i kraft den 1/7 2001.

(Vejledningen om afsoning af frihedsstraf har et afsnit med religion: I fængsler og i nogle arresthuse holdes gudstjeneste. Du har ret til at tale med fængslets/arresthusets præst, der tilhører folkekirken. Præsten kan også sørge for kontakt med en præst fra et andet trossamfund.

Hvis religiøse grunde forbyder dig at være beskæftiget på visse dage, skal din arbejdstid tilrettelægges efter dette).

Kriminalforsorgens Principprogram

Forord

Kriminalforsorgen har et **formål**.

Når vi skal opfylde dette formål, er der visse almene **krav** fra samfundets side, som vi skal bygge på, og som derfor bør være accepteret af alle, der arbejder i kriminalforsorgen.

Kravene til den måde vi skal opfylde vores formål på, fører frem til den todelte **hovedopgave**.

Kravene sætter endvidere nogle rammer for, hvorledes hovedopgaven kan løses, og dermed for hvordan målet kan nås. Det kalder vi **principperne** for løsning af hovedopgaven.

Hvert af disse principper kan så **udmøntes** i konkrete anvisninger. Man kan også sige, at principperne operationaliseres.

Udmøntningen kan ske på **forskellige niveauer**, nemlig dels i relation til det samlede system, **kriminalforsorgen**, dels i relation til det enkelte **tjenestested**, dels i relation til den enkelte **enhed** på tjenestestedet og endelig i relation til den enkelte **medarbejders** daglige adfærd.

Dette principprogram slutter ved udmøntningen i relation til hele systemet. Udmøntningen i relation til tjenestestederne, i relation til enhederne og i relation til de enkelte medarbejdere må foretages af henholdsvis tjenestestedet, enhederne og den enkelte medarbejder.

Kriminalforsorgens væsentligste arbejdsopgave er at fuldbyrde **straf**: det vil sige frihedsstraf – herunder tilsynsvirksomhed i forbindelse med prøveløsladelse – samt betingede domme og samfundstjeneste. Men kriminalforsorgen varetager også andre opgaver såsom administration af varetægtsfængsling og frihedsberøvelse i henhold til udlændingeloven, udfærdigelse af personundersøgelser samt tilsyn med § 68 og § 69 klienter m.v.

Principprogrammet er primært udformet med henblik på hovedområdet for vores virksomhed, nemlig fuldbyrdelse af straf. Men programmet bør også med de nødvendige modifikationer gælde for den øvrige del af vores virksomhed.

Af praktiske grunde bruger principprogrammet kun tre betegnelser for klientellet (uanset dets retlige status): ”**dømte**” omfatter hele klientellet, ”**indsatte**” omfatter alle, der er frihedsberøvet, og ”**klienter**” omfatter den del af klientellet, der ikke er frihedsberøvet.

Formål

Det er kriminalforsorgens formål at medvirke til at begrænse kriminaliteten.

Dette formål er fælles for hele det strafferetlige system – det vil sige politi, anklagemyndighed, domstole og kriminalforsorgen.

Det er væsentligt for forståelsen af denne formålsbeskrivelse, at det strafferetlige system ikke er det eneste, der påvirker kriminaliteten og kriminalitetsmønstret. Holdningen til kriminalitet, befolkningsudviklingen, familiemæssige forhold, de almindelige levevilkår i samfundet og meget andet er i høj grad også bestemmende herfor.

I udtrykket "begrænse" ligger, at formålet er at bringe kriminalitetsniveauet ned på et acceptabelt niveau. Hvad der anses for et acceptabelt niveau, er i sidste instans et politisk spørgsmål.

Krav

1. MENNESKEVÆRD

Kriminalforsorgen skal respektere det enkelte menneske og de almindeligt anerkendte menneskerettigheder.

Disse almenmenneskelige værdier drejer sig fx om retten til arbejde, hvile, social tryghed, rimelig levestandard, lægehjælp, adgang til undervisning og kulturelle goder, forbud mod tortur, nedværdigende og umenneskelig behandling og diskrimination. De har fx fundet udtryk i Grundloven og i lovgivningen samt i FN's Menneskerettighedskonvention, FN's Konvention om Borgerlige og Politiske Rettigheder, FN's Torturkonvention, Den Europæiske Torturkonvention og De Europæiske Fængselsregler m.v.

2. UKRÆNKELIGHED

Kriminalforsorgen må ikke pålægge de dømte andre begrænsninger, end hvad der følger af lovgivningen og af fuldbyrdelsen af dommen.

Her sigtes for det første til princippet om, at alle forvaltningsafgørelser skal have hjemmel i lovgivningen (legalitetsprincippet).

Desuden sigtes der til princippet om, at vi skal fuldbyrde dommene (og andre retsafgørelser) i overensstemmelse med deres indhold – det vil sige, således som lovgivningen bestemmer, at indholdet skal være.

Vi skal ikke gennemføre indskrænkninger i den indsatte eller klientens dagligdag, som ikke er nødvendige for dommens fuldbyrdelse eller andres sikkerhed. Dette synspunkt fandt allerede udtryk i Foreløbig Betænkning vedrørende Fuldbyrdelse af Fængselsstraf m.v. fra 1946 og i Betænkning vedrørende Beskæftigelsen i Kriminalanstalterne (272 /1960) og har senere fundet udtryk i Betænkningen om lov om straffuldbyrdelse og i De Europæiske Fængselsregler.

3. RETSHÅNDHÆVELSE

Kriminalforsorgen skal ved tilrettelæggelsen af straffuldbyrdelsens gennemførelse respektere de almindeligt anerkendte hensyn, der ligger bag straffen.

I dette krav ligger en henvisning til de almindeligt anerkendte strafformål generalprævention, specialprævention, repression osv. Det betyder især, at vi skal tilrettelægge vort daglige virke således, at vi medvirker til at beskytte borgerne mod kriminalitet. Det betyder også, at vi skal være loyale over for de afgørelser, som træffes af de øvrige dele af retssystemet. Modsat må vi også kræve, at de øvrige dele af retssystemet respekterer vores virksomhed.

Dette krav er bl.a. udgangspunktet for den nødvendige kontrolvirksomhed, som er forbundet med kriminalforsorgens opgaver.

4. RETSFØLELSE

Kriminalforsorgen skal tage hensyn til den almindelige retsfølelse i samfundet og hos ofrene for kriminaliteten.

Disse hensyn er der i vid udstrækning gjort op med, når dommen er afsagt. Men i et vist omfang rækker hensynet ind i straffuldbyrdelsen. I det omfang, det er tilfældet, vil det fremgå af lovgivningen og af de administrative regler, at hensynet til retsfølelsen kan eller skal tillægges betydning.

Hovedopgave

Kriminalforsorgens hovedopgave er at fuldbyrde straf.

I den forbindelse skal kriminalforsorgen:

– udøve den kontrol, der er nødvendig for at fuldbyrde straffen (KONTROL OG SIKKERHED)

– støtte og motivere den dømte til gennem personlig, social, arbejds- og uddannelsesmæssig udvikling at leve en kriminalitetsfri tilværelse (STØTTE OG MOTIVATION).

Disse to led i hovedopgaven er sidestillet, og der er således ikke tale om, at nogen del af opgaven er vigtigere end den anden.

Principper

1. NORMALISERING

Kriminalforsorgen skal ved tilrettelæggelsen af dagligdagen, og hver gang der træffes konkrete afgørelser, have forholdene i det almindelige samfund for øje.

Erfaringerne har vist, at den **traditionelle fængselssituation** i sig selv kan vanskeliggøre en egentlig målrettet behandlingsindsats. Der er desuden en række sideeffekter forbundet med et traditionelt fængselsophold, som kan ophæve de positive effekter, som måtte komme af en behandlingsindsats.

Ved at indrette forholdene således, at de mindst muligt afviger fra dagligdagen uden for fængslerne, vil der være mindre grundlag for aggression, mindre apati og i det

hele taget ske en begrænsning af de negative sider af fængselsopholdet og dermed også blive bedre grobund for en behandlingsmæssig indsats i bred forstand.

Der er tale om et grundlæggende og meget bredt princip, som på sin vis kunne siges at omfatte flere af de følgende principper. Netop fordi det er så bredt, kan det imidlertid være hensigtsmæssigt at udskille særlige områder til selvstændige principper, som fx åbenhed og ansvarlighed.

Normaliseringsprincippet indebærer bl.a., at de indsatte og kriminalforsorgens klientel i det hele taget forbliver omfattet af de almindelige retssikkerhedsgarantier i samfundet. På grund af fængslernes karakter af totale institutioner kan der være særligt behov for at sikre indsattes retssikkerhed.

Princippet betyder også, at de fysiske forhold i institutionerne bør tilpasses forholdene i det almindelige samfund og dermed også ændres i takt med ændringer udenfor.

2. ÅBENHED

Kriminalforsorgen skal tilrettelægge virksomheden således, at de dømte får gode muligheder for at knytte og vedligeholde forbindelsen til de pårørende og det almindelige samfundsliv. På samme måde skal forbindelsen mellem kriminalforsorgens tjenestesteder og det omgivende samfund styrkes mest muligt.

Der er to led i dette princip, som er lige vigtige. Det ene drejer sig om de indsatte, det andet om systemet som sådan.

Åbenhedsprincippet har nær sammenhæng med normaliseringsprincippet og er ligesom dette grundlæggende for strafsystemet i et demokratisk samfund. I relation til de indsatte er åbenhed særlig vigtig, fordi frihedsberøvelse i **traditionel forstand** erfaringsmæssigt har en række bivirkninger, som rækker ud over selve frihedsberøvelsens formål, fx at den indsatte risikerer at miste sin familie, sit arbejde og sin selvrespekt. Disse sideeffekter skyldes først og fremmest fængslernes karakter af totale institutioner, hvor de indsatte opholder sig døgnet rundt i en hverdag, som er lagt i faste rutiner, og som begrænser udfoldelsesmulighederne.

Endvidere er åbenhed en forudsætning for det nødvendige samspil mellem kriminalforsorgen og vore samarbejdspartnere og for borgernes, pressens og politikernes mulighed for at følge med i, hvad vi foretager os.

Åbenhed er endelig det bedste værn mod mistanke om magtmisbrug, som altid vil opstå, når et system og dets personale er udstyret med så stor magt, som tilfældet er i kriminalforsorgen.

3. ANSVARLIGHED

Kriminalforsorgens virksomhed skal tilrettelægges således, at de dømte får mulighed for at udvikle ansvarlighed, selvrespekt og selvtillid samt motiveres til at være aktive i bestræbelserne på at muliggøre et liv uden kriminalitet.

Baggrunden for dette princip er bl.a., at de såkaldte hotel- og servicefunktioner, som traditionelt er et integreret led af et fængselsophold, i realiteten forringer de indsatte

evne til at administrere et almindeligt dagligdags liv efter løsladelsen. Princippet rækker imidlertid ud over de frihedsberøvende sanktioner.

Hovedindholdet i princippet er, at de dømte selv skal have ansvaret for deres tilværelse, og at personalets behandlingsmæssige indsats først og fremmest skal bestå i motivation, rådgivning og vejledning, herunder vejledning i de dømtes rettigheder og pligter i forbindelse med fuldbyrdelsen.

Men denne virksomhed skal naturligvis kombineres med almindelig medmenneskelig omsorg og støtte i de tilfælde, hvor den indsatte eller klienten ikke er i stand til eller kan bringes i stand til selv at løse sine problemer.

En forudsætning for at de dømte kan udvikle ansvarlighed mv., er at der er en fornuftig sammenhæng i det arbejde, der udføres i de forskellige dele af kriminalforsorgen.

4. SIKKERHED

Kriminalforsorgen skal fuldbyrde de idømte straffe således, at der tages hensyn til beskyttelsen af den almindelige borger mod kriminalitet og til beskyttelsen af den indsatte mod overgreb og skadelig påvirkning fra andre.

Princippet om sikkerhed har størst betydning i forbindelse med afsoning af frihedsstraf. Formålet med sikkerhedsvirksomheden er her dels at sikre gennemførelse af frihedsberøvelsen, dels at forebygge og forhindre at indsatte under afsoningen begår ny kriminalitet såvel i anstalterne som i forbindelse med udgang m.v. Men sikkerhedsvirksomheden omfatter også forebyggelse og hindring af selvmord og selvbeskadigelse og indsmugling af narkotika, alkohol, våben og andre genstande, som ikke er forenelige med fængselsreglerne.

Det er vigtigt at holde sig for øje, at sikkerhedsvirksomheden er flerstrengt, det vil sige, at den ikke alene beror på fysiske og tekniske midler af forskellig art (statisk sikkerhed) men også på personlig kontakt, og overblik over hvad der foregår i institutionerne (dynamisk sikkerhed).

Princippet om sikkerhed har også betydning i forbindelse med ikkefrihedsberøvende straffe. Her er formålet også at gennemføre tilsynet m.v. på en sådan måde, at risikoen for ny kriminalitet og overgreb m.v. formindskes mest muligt. Princippet har derfor betydning for den kontrollerende del af kriminalforsorgen i friheds virksomhed.

5. MINDST MULIG INDGRIBEN

Kriminalforsorgen skal vælge den mindst indgribende foranstaltning, som er egnet til at løse en bestemt opgave.

Det daglige arbejde med indsatte og klienterne og deres problemer er karakteriseret ved, at opgaverne kan løses på mange måder. Den sikreste måde – at indsætte et maximum af ressourcer eller af magt – er ikke nødvendigvis den mest hensigtsmæssige. Opgaven er tværtimod at udvikle løsningsmodeller, som indebærer den mindst mulige indgriben i klientens eller den indsattes liv, men som samtidig er egnet til at løse de opgaver, der skal løses.

Ofte vil det være hensigtsmæssigt at gribe ind så tidligt som muligt og dermed forebygge, at situationen udvikler sig i uheldig retning.

6. OPTIMAL RESSOURCEANVENDELSE

Kriminalforsorgen skal anvende ressourcerne effektivt, fleksibelt og behovsorienteret og skal derfor sørge for at have et velkvalificeret personale, som såvel uddannelsesmæssigt som holdningsmæssigt er i stand til at udføre dets opgaver i overensstemmelse med principprogrammet.

Intet system kan få alle de ressourcer, man kan bruge, til at opfylde sit formål. Måden, vi anvender de tildelte ressourcer på, bliver således meget vigtig. Kriminalforsorgens vigtigste ressource er personalet. Det er derfor af afgørende betydning, at ansættelses- og arbejdsforholdene i kriminalforsorgen indrettes således, at man er i stand til at rekruttere og fastholde det rigtige personale på alle niveauer og på alle funktionsområder.

Udmøntning

De 6 principper for kriminalforsorgens virksomhed er nok selvstændige principper, men ved udmøntningen af dem er det vigtigt at holde sig for øje, at der er en indre sammenhæng imellem principperne, og at man ved løsningen af de daglige opgaver ikke kan tage udgangspunkt i eet eller flere udvalgte principper men bør **lægge samtlige principper til grund** for den daglige virksomhed.

Når principperne nedenfor er udmøntet hver for sig, er det derfor først og fremmest af pædagogiske grunde. Fx skal de udmøntninger, som især bygger på normaliseringsprincippet også kunne opfylde de 5 øvrige principper.

Kriminalforsorgen som helhed

1. NORMALISERING

Dette princip udmøntes navnlig ved, at:

- 1.1 vi skal arbejde for, at de dømte har mulighed for at udøve deres borgerlige rettigheder og i videst muligt omfang får tilsvarende muligheder som andre borgere med hensyn til uddannelse, arbejde, sociale ydelser, sundhedstjeneste, kultur- og fritidsaktiviteter o.lign.
- 1.2 vi skal fordele de indsatte, således at vi i videst muligt omfang sikrer, at kontakten med deres nærmiljø bevares ("nærhedsprincippet") og skal kun adskille de indsatte på grund af alder, køn, kriminalitet, psykisk og fysisk helbredstilstand m.v., når der er særlige grunde til det
- 1.3 vi skal arbejde for, at de fysiske forhold i institutionerne (institutionsstørrelse, afdelingsstørrelse, rumstørrelse, indretning af fællesrum osv.) i videst muligt omfang er tidssvarende og i overensstemmelse med kravene i samfundet i øvrigt
- 1.4 vi skal medvirke til at fjerne institutionspræget ved at tillade de indsatte i rimeligt omfang at have egne effekter og ved gennem adfærd, påklædning og sprogbrug at fremme en almindelig god omgangsform mellem personale og indsatte
- 1.5 vi skal benytte det almindelige behandlingssystem i videst muligt omfang fremfor at etablere parallelle behandlingssystemer. I tilfælde, hvor indsatte ikke har mulighed for at benytte det almindelige behandlingssystem, skal kriminalforsorgen søge at iværksætte relevante behandlingsprogrammer.

2. ÅBENHED

Dette princip udmøntes navnlig ved, at:

- 2.1 vi skal som udgangspunkt anbringe indsatte i åbne fængsler, hvor mulighederne for kontakt med det omgivende samfund er størst
- 2.2 vi skal etablere brevvekslings-, besøgs- og udgangsordninger m.v., som gør det muligt for de indsatte at bevare og udbygge kontakten til pårørende og det almindelige samfundsliv
- 2.3 vi skal give de indsatte adgang til fællesskab i videst muligt omfang
- 2.4 vi skal samarbejde både på generelt og konkret plan med de andre dele af retssystemet og øvrige samarbejdspartnere og skal bestræbe os på at informere så bredt som muligt om kriminalpolitikken og om indholdet af og vilkårene for vores arbejde
- 2.5 vi skal samarbejde positivt med eksterne inspektions- og tilsynsorganer og være åbne for besøg af almindeligt anerkendte humanitære organisationer og pressen m.v.

3. ANSVARLIGHED

Dette princip udmøntes navnlig ved, at:

- 3.1 vi skal sørge for, at der er sammenhæng i arbejdet i kriminalforsorgens forskellige sektorer ("kontinuitets- og koordineringsprincippet") og skal i alle faser motivere de dømte til at tage ansvaret for deres egen tilværelse
- 3.2 vi skal stille krav om, at de indsatte i videst muligt omfang selv tager ansvaret for dagligdagens gøremål, såsom madlavning, vask, reparation af tøj osv. (selvforvaltning)
- 3.3 vi skal vejlede de dømte i at løse problemerne selv fremfor at løse problemerne for dem, og lade dem vælge mellem relevante tilbud fremfor at påtvinge dem bestemte foranstaltninger.
- 3.4 vi skal give de dømte mulighed for at få medindflydelse på deres behandlingsplan og mulighed for selv at udføre de enkelte elementer i planen
- 3.5 vi skal give de indsatte fleksible muligheder for at få indflydelse på og medansvar for generelle forhold i institutionerne

4. SIKKERHED

Dette princip udmøntes navnlig ved, at:

- 4.1 vi skal løse kontrol- og sikkerhedsmæssige opgaver ved en kombination af tekniske, disciplinære og behandlingsmæssige foranstaltninger og tæt kontakt mellem personale og indsatte
- 4.2 vi skal søge at hindre, at der begås kriminalitet under straffuldbyrdelsen, samt at der sker undvigelse eller udeblivelse fra institutionerne og unddragelse fra tilsyn
- 4.3 vi skal opretholde god ro og orden og den nødvendige disciplin i institutionerne, bl.a. med henblik på at søge at fjerne risikoen for, at de indsatte udsættes for overgreb og skadelig påvirkning fra medindsatte
- 4.4 vi skal søge at hindre, at de dømte bruger narkotika og misbruger medicin og alkohol
- 4.5 vi skal begrænse risikoen for recidiv ved at medvirke til at tilvejebringe løsladelsessituationer, som hjælper den indsatte til at leve en kriminalitetsfri tilværelse.

5. MINDST MULIGE INDGRIBEN

Dette princip udmøntes navnlig ved, at:

- 5.1 vi skal have de fornødne kundskaber og færdigheder i at forebygge og løse konflikter med fredelige midler, således at magtanvendelse, disciplinærstraf og lignende reaktioner begrænses mest muligt
- 5.2 vi skal anvende grundsætningen om proportionalitet i forbindelse med disciplinærstraf, magtanvendelse og lignende reaktioner, således at der bliver tale om et forholdsmæssigt indgreb i den konkrete situation. Det samme gælder ved vilkårsfastsættelse i forbindelse med prøveløsladelse mv.
- 5.3 vi skal anvende grundsætningen om skånsomhed ved alle indgreb, som indebærer magtanvendelse, således at indgrebet gennemføres så skånsomt, som omstændighederne tillader det
- 5.4 vi skal kun anvende kontrol i forbindelse med tilsyn, særvilkår og andre ikke-frihedsberøvende foranstaltninger, i det omfang det er nødvendigt for at sikre gennemførelsen af et effektivt tilsyn m.v.
- 5.5 vi skal sætte vore ressourcer ind så tidligt som muligt ("tidligtprincippet"), og vi skal deltage aktivt i det forebyggende arbejde, bl.a. gennem SSP-samarbejdet og almindelig oplysningsvirksomhed.

6. OPTIMAL RESSOURCEANVENDELSE

Dette princip udmøntes navnlig ved, at:

- 6.1 vi skal have et personalepolitisk program, som fremmer personalets muligheder for at løse de pålagte opgaver, øger dets jobtilfredshed og sikrer en god og tidssvarende personalepleje
- 6.2 vi skal tilvejebringe gode personalefaciliteter og ordentlige arbejdsforhold – herunder tilgodese hensynet til personalets sikkerhed
- 6.3 vi skal etablere en personalestruktur, som muliggør en tæt kontakt med de indsatte og en passende differentieret kontakt til klienterne
- 6.4 vi skal delegere ansvar og kompetence i videst muligt omfang og tilskynde personalet til at udvise selvstændigt initiativ og kreativitet
- 6.5 vi skal fremme personalets muligheder for efteruddannelse – herunder lederuddannelse – såvel inden for vort eget uddannelsessystem som igennem ekstern kursusvirksomhed og udvekslingsarrangementer.

Noter

Udgivet af Direktoratet for Kriminalforsorgen, december 1998

Layout og tilrettelægning: Grafisk Værk A/S

Tryk: De Grafiske Fag, Statsfængslet i Nyborg – 2008 (trykt udgave)

Den europæiske Menneskerettighedskonvention

Konventionen, som blev vedtaget 4/11 1950, rummer følgende artikler:

- Artikel 1 Menneskerettigheder for alle
 - Artikel 2 Ret til livet
 - Artikel 3 Forbud mod tortur mm.
 - Artikel 4 Forbud mod slaveri og tvangsarbejde
 - Artikel 5 Ret til frihed og personlig sikkerhed
 - Artikel 6 Ret til en retfærdig rettergang
 - Artikel 7 Ingen straf uden retsregel
 - Artikel 8 Ret til respekt for privatliv og familieliv
 - Artikel 9 Tanke-, samvittigheds- og religionsfrihed
 - Artikel 10 Ytrings- og informationsfrihed
 - Artikel 11 Forsamlings- og foreningsfrihed
 - Artikel 12 Ret til at gifte sig og stifte familie
 - Artikel 13 Ret til oprejsning hos myndighederne
 - Artikel 14 Forbud mod diskrimination
 - Artikel 15 Menneskerettighederne kan ophæves midlertidigt
 - Artikel 16 Begrænsninger i udlændinges politiske virksomhed
 - Artikel 17 Menneskerettighederne må ikke nedbrydes
 - Artikel 18 Kontrol med begrænsninger i rettighederne
- Desuden bl.a. Tillægsprotokol 7-4: Forbud mod dobbeltstraf

Læs hele konventionen hér:

<http://menneskeret.dk/menneskerettigheder/europa,+oplysning+og+rettigheder/euopar%C3%A5det/emark>

Straffeloven

Straffeloven af 1/7 2007 er lang – for lang til denne håndbog! Men hér er et link til den, hvis du vil læse i den: www.retsinformation.dk/Forms/R0710.aspx?id=113401

Neden for kan du læse straffelovens bestemmelser om tavshedspligt.

Straffeloven, uddrag af lov om straf for overtrædelse af reglerne om tavshedspligt

LOVB nr. 1260 af 23. oktober 2007

§ 152. Den, som virker eller har virket i offentlig tjeneste eller hverv, og som uberettiget videregiver eller udnytter fortrolige oplysninger, hvortil den pågældende i den forbindelse har fået kendskab, straffes med bøde eller fængsel indtil 6 måneder.

Stk. 2. Begås det i stk. 1 nævnte forhold med forsæt til at skaffe sig eller andre uberettiget vinding, eller foreligger der i øvrigt særligt skærpende omstændigheder, kan straffen stige til fængsel indtil 2 år. Som særligt skærpende omstændighed anses navnlig tilfælde, hvor videregivelsen eller udnyttelsen er sket under sådanne omstændigheder, at det påfører andre en betydelig skade eller indebærer en særlig risiko herfor.

Stk. 3. En oplysning er fortrolig, når den ved lov eller anden gyldig bestemmelse er betegnet som sådan, eller når det i øvrigt er nødvendigt at hemmeligholde den for at varetage væsentlige hensyn til offentlige eller private interesser.

§ 152 a. Bestemmelsen i § 152 finder tilsvarende anvendelse på den, som i øvrigt er eller har været beskæftiget med opgaver, der udføres efter aftale med en offentlig myndighed. Det samme gælder den, som virker eller har virket ved telefonanlæg, der er anerkendt af det offentlige.

§ 152 b. Med samme straf som efter § 152 straffes den, som udøver eller har udøvet en virksomhed eller et erhverv i medfør af offentlig beskikkelse eller anerkendelse, og som uberettiget videregiver eller udnytter oplysninger, som er fortrolige af hensyn til private interesser, og hvortil den pågældende i den forbindelse har fået kendskab.

Stk. 2. Med samme straf som efter § 152 straffes endvidere den, som virker eller har virket som ansat ved De Europæiske Fællesskabers Statistiske Kontor, eller som arbejder eller har arbejdet i kontorets lokaler, og som uberettiget videregiver eller udnytter fortrolige statistiske oplysninger, hvortil den pågældende i den forbindelse har fået kendskab.

§ 152 c. Bestemmelserne i §§ 152-152 b gælder også for de pågældende personers medhjælpere.

§ 152 d. Bestemmelserne i §§ 152-152 c finder tilsvarende anvendelse på den, som uden at have medvirket til gerningen uberettiget skaffer sig eller udnytter oplysninger, der er fremkommet ved en sådan overtrædelse.

Stk. 2. Med samme straf straffes den, der uden at have medvirket til gerningen uberettiget videregiver oplysninger om enkeltpersoners rent private forhold, jf. forvaltningslovens § 28, stk. 1, som er fremkommet ved overtrædelse af §§ 152-152 c.

Stk. 3. På samme måde straffes den, som uden at have medvirket til gerningen uberettiget videregiver oplysninger, der er fortrolige af hensyn til statens sikkerhed eller rigets forsvar.

§ 152 e. Bestemmelserne i §§ 152-152 d omfatter ikke tilfælde, hvor den pågældende:

- 1) er forpligtet til at videregive oplysningen eller
- 2) handler i berettiget varetagelse af åbenbar almeninteresse eller af eget eller andres tarv.

§ 152 f. Overtrædelse af §§ 152-152 d, hvorved der alene er krænket private interesser, er undergivet privat påtale.

Stk. 2. Offentlig påtale kan dog ske, når den forurettede anmoder herom.

Uddrag af Hans Jørgen Engbo: Straffuldbyrdelsesret – Fængsel og forvaring. Djøf Forlag 2022

3.8. Religionsfrihed

Regler om indsatte religionsfrihed og -dyrkelse findes bl.a. i grundlovens § 67, i sfb. § 35, i bekendtgørelse nr. 173 af 31. januar 2022 om ophold i varetægt (varetægtsbekendtgørelsen) § 25 og i bekendtgørelse nr. 21 af 23. januar 1975 om gejstlig betjening af arresthuse. Reglerne suppleres af DfK's og Kirkeministeriets vejledning af 25. oktober 2005 om den kirkelige betjening af indsatte i fængsler og arresthuse, cirkulæreskrivelse nr. 9105 af 2. marts 2018 og cirkulære nr. 9832 af 27. september 2019.

De indsatte har som samfundsborgere en grundlovssikret ret til »at forene sig i samfund for at dyrke Gud på den måde, som stemmer med deres overbevisning, dog at intet læres eller foretages, som strider mod sædeligheden eller den offentlige orden«.

De fleste fængsler har tilknyttet en fast præst, som er ansat af Kirkeministeriet. Den tværministerielle vejledning handler om organiseringen af det kirkelige arbejde og ikke om indholdet. I enkelte fængsler og i arresterne tager den lokale sognepræst sig af den gejstlige betjening. Den kirkelige betjening af arrester påhviler præsten i det sogn, hvori arresten er beliggende. Der ansættes eller tilknyttes også religiøse forkyndere, som tilhører andre trossamfund end den evangelisk-lutherske danske folkekirke. Således er der ved flere fængsler ansat eller tilknyttet fængselsimamer.

I det følgende gennemgås de væsentligste elementer i den religiøse virksomhed i fængsler og arrester.²

3.8.1. Gudstjenester og kirkelige handlinger mv.

En indsat har ret til at deltage i gudstjenester, som afholdes i fængslet. I de fleste fængsler er der indrettet fængselskirker, hvor der som i andre kirker afvikles både gudstjeneste, vielse, dåb og bisættelse. Der er tillige indrettet eller reserveret lokaler (bederum) til brug for andre trossamfunds religiøse virksomhed.

Afholdes der ikke gudstjeneste i fængslet, bør der for afsonere regelmæssigt være mulighed for deltagelse i gudstjeneste uden for fængslet, jf. udgangsbekendtgørelsens § 55, stk. 3. Bestemmelsen må forstås sådan, at den giver medlemmer af alle anerkendte trossamfund (jf. nedenfor) ret til udgang til gudstjeneste og tilsvarende begivenheder, fx muslimsk fredagsbøn. Efter praksis fortolkes begrebet »regelmæssigt« ud fra den hyppighed, hvormed det relevante trossamfund normalt holder gudstjenester eller tilsvarende – typisk en gang om ugen. Bestemmelsen indebærer herefter, at de indsatte bør have mulighed for (typisk ledsaget) udgang til gudstjeneste i uger, hvor der ikke er gudstjeneste i fængselskirken, fx i fængsler med deltidspræster.

Hvis ordens- eller sikkerhedsmæssige hensyn gør det påkrævet, kan Kriminalforsorgen nægte bestemte indsatte adgang til at deltage i gudstjenester og begrænse antallet af deltagere. Indsatte, som er nægtet adgang til en gudstjeneste, skal så vidt muligt tilbydes at overvære en gudstjeneste via elektroniske medier.

3.8.2. Sjælesorg og tavshedspligt

En indsat afsoner har ret til samtale med en præst eller lignende fra sit trossamfund. Det forudsættes i lovbemærkningerne, at denne ret gælder for alle anerkendte og godkendte trossamfund.³

2. Kühle (2006, s. 199 ff.) har på baggrund af interviews med fængselspræster, fængselsimamer og andre, som arbejder med religion i fængsler, beskrevet religionens rolle i fængslerne.

3. FT 1999-00, tillæg A, s. 3683. Se om anerkendelse (og tidligere godkendelse) af trossamfund Gammeltoft-Hansen & Esdahl 2019, s. 43 ff.

Besøg, som en indsat modtager af en præst eller lignende fra sit trossamfund, er ikke omfattet af besøgsreglerne og lægger derfor ikke beslag på (dele af) den indsattes ugentlige besøgstid.

Præsten har for mange indsatte en vigtig rolle i fængslet, navnlig fordi han/hun har en særstilling i forhold til det øvrige fængselspersonale.⁴ Ifølge Danske Lov 2-5-20 må en præst ikke »uden sit Kalds Fortabelse aabenbare hvad nogen for hannem i lønligt Skriftemaal bekiendt haver, medmindre det kunde angaae noget Forræderie, eller Ulykke, som ved Præstens Aabenbarelse kunde forekommis [= forebygges]; Og dog bør dens Navn, som det bekiendt haver, saavidt mueligt er, at forties«. Omsat til nutidens sprog betyder det, at i hvert fald samtaler af sjælesørgerisk natur er omfattet af Danske Lovs bestemmelse. Kirkeministeriet har i en klagesag udtalt, at det er vanskeligt tydeligt at afgrænse, hvornår skriftemål foreligger, men en samtale, som har fundet sted under fire øjne, og som af samtalepartneren er opfattet som fortrolig, må anses for at være af sjælesørgerisk natur og dermed omfattet af Danske Lovs bestemmelse.⁵ Men det må antages, at også oplysninger, som præsten bliver bekendt med under tjenesten i øvrigt, bl.a. under almindeligt samvær med indsatte i fængselskirkens regi, er omfattet af præstens kvalificerede tavshedspligt, jf. herved rpl. § 170, stk. 1, som fritager præster i folkekirken og andre trossamfund for vidnepligt om det, som er kommet til deres kundskab »ved udøvelsen af deres virksomhed« – og altså ikke kun under skriftemål i snæver forstand. At præsters tavshedspligt er absolut inden for retsplejen, fremgår modsætningsvis af rpl. § 170, stk. 2, som giver retten adgang til undtagelsesvis at pålægge læger og advokater (bortset fra forsvarere i straffesager) – men ikke præster – at afgive vidneforklaring.

Præsters tavshedspligt må dog vige for enkelte særlige bestemmelser i lovgivningen om anmeldelses-, afværgelses- eller oplysningspligt.⁶ Det gælder fx strl. § 141 om pligten til at afværge – og eventuelt politianmelde – visse forbrydelser mod statens selvstændighed og sikkerhed samt forbrydelser, som medfører fare for menneskers liv eller velfærd, og strl. § 164 a om pligten til at oplyse omstændigheder, som bestemt taler for, at en sigtet eller domfældt er uskyldig.

Fængselspræsten kan uden at komme i konflikt med tavshedspligten afgive indberetning til fængslets ledelse, hvis han/hun føler sig udsat for personlige forulempelser i form af vold, trusler o.lign., eller hvis præsten i øvrigt bliver vidne til (ikke at forveksle med: bliver *betroet* oplysninger om) lovovertrædelser eller grove regelbrud, fx omgang med euforiserende stoffer eller alkohol under præstens arrangementer. Fængselspræsten er i så henseende stillet på lignende måde som en sognepræst, som kan involvere politiet, når hun/han bliver offer for – eller vidne til – kriminalitet.

Det sker undertiden, at en fængselspræst påtager sig fængselsmæssige opgaver, fx udgangsledsagelse ved individuelle udgange eller i forbindelse med en ekskursion eller udflugt for en gruppe indsatte, jf. udgangsbekendtgørelsens kapitel 12. I disse tilfælde løser fængselspræsten (også) opgaver, som ikke hører under den egentlige præsteopgave, og her gælder præstens kvalificerede tavshedspligt ikke ubetinget. Præsten har bl.a. pligt til at afgive rapport til fængslets ledelse om ulovligheder eller vilkårsbrud under udgangen. Det må forudsættes, at indsatte, som under udgang ledsages af præsten, er fuldt informeret om præstens rolle i forbindelse med udgangen.

3.8.3. Religiøse hensyn i dagligdagen

Indsatte, hvis religiøse tilhørsforhold forbyder dem at være beskæftiget på visse dage, skal have ændret *beskæftigelsestiden*, således at de ikke beskæftiges på disse dage, beskæftigelsesbekendtgørelsens § 5, jf. sfb. § 41. Institutionen bestemmer, hvordan de på anden måde skal opfylde arbejdstidsnormen.

Ved tilberedning og udlevering af *kost* skal der så vidt muligt tages hensyn til indsattes særlige religiøse overbevisning, jf. § 5 i cirkulære nr. 9301 af 4. maj 2015 om forplejning

4. Se nærmere om fængselspræstens virksomhed Hørup 1939; Stidsen 1984; Skærbæk & Stabrun 1988.

5. Jf. Kirkeministeriets skrivelse nr. 12025 af 5. februar 1986 til biskoppen over [Y] Stift.

6. Se betænkning nr. 316/1962 om vidner, s. 13, jf. s. 7-8.

af indsatte, som ikke er omfattet af selvforplejningsordningen i fængslerne og arresterne. Indsatte, som har selvforplejning, skal have mulighed for at købe råvarer og andre ingredienser, som er i overensstemmelse med deres religiøse regler.⁷

I forbindelse med jul og/eller nytår kan en *udgang* forlænges, dog sammenlagt med højst to dage. For en indsat, der tilhører et andet trossamfund end den evangelisk-lutherske danske folkekirke, kan en udgang i stedet forlænges én gang om året med sammenlagt højst to dage i forbindelse med en lignende religiøs højtid, fx afslutningen af ramadanen (Eid al-Fitr) for muslimer og yom kippur for jøder, jf. udgangsbekendtgørelsens § 38, stk. 6.

7. Jf. indstilling afgivet af arbejdsgruppen vedrørende etniske minoriteter i Kriminalforsorgen, januar 2001.